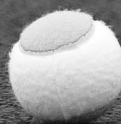


**GEWEST ANTWERPEN**  
**GEWESTELIJKE**  
**INTERCLUBREGLEMENTEN 2023**





Deze richtlijnen zijn een aanvulling op het algemeen competitie­reglement, het interclub­reglement en het jeugd interclub­reglement van Tennis Vlaanderen. Deze zijn terug te vinden op [www.tennisvlaanderen.be](http://www.tennisvlaanderen.be).

Deze richtlijnen zijn enkel van toepassing op de gewestelijke interclub Antwerpen voor Volwassenen en Jeugd, tenzij anders vermeld.

## 1. INSCHRIJVINGEN

### 1.1. INSCHRIJVINGEN VAN PLOEGEN EN SPELERS

- ✓ Alle inschrijvingen dienen uiterlijk op 1 februari 2023 aangevraagd te zijn via ELIT.
- ✓ Uiterste datum voor toevoeging aan de gewestelijk spelerslijsten: 15 juni 2023.
- ✓ Bij de inschrijving zorgt de interclubverantwoordelijke ervoor dat de gegevens van de club, spelers en kapiteins correct in ELIT zijn ingebracht (e-mail en telefoonnummer).
- ✓ De interclubverantwoordelijke kan opteren om aan elke ploeg een kapitein te koppelen bij inschrijving of deze later toe te voegen, deze zal eveneens bestemming worden van de verwittigingen later vermeld in deze richtlijn.  
Er dient steeds een kapitein ingevuld te zijn, indien de interclubverantwoordelijke opteert geen vaste kapitein aan een ploeg te koppelen, dient dit de interclubverantwoordelijke te zijn.  
De ploegkapitein dient niet de effectieve kapitein tijdens de ontmoeting te zijn.

### 1.2. SAMENSTELLING DER POULES

Als in een reeks slechts enkele inschrijvingen zijn, en in een aangrenzend gewest in dezelfde reeks eveneens slechts enkele inschrijvingen zijn, kan beslist worden een supragewestelijke poule te vormen.

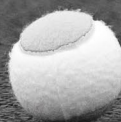
Deze zullen geschieden volgens het reglementen van de supragewestelijke interclub, vervat in de algemene richtlijnen. Het speelmoment zal beschreven zijn in het artikel betreffende de supragewestelijke interclub.

Indien in een reeks maar één of twee ploegen ingeschreven zijn, worden de betrokken clubs door het Gewestelijk Secretariaat verwittigd en wordt de kans geboden om eventueel nog een ploeg in te schrijven in een andere reeks, **indien in deze reeks geen supragewestelijke interclub wordt gespeeld.**

In een reeks met 2, 3 of 4 ploegen wordt een poule gespeeld met ‘heen en terug’-Ontmoetingen, indien er geen supragewestelijke poule georganiseerd wordt.

Voor de afdelingen die uit meerdere poules bestaan zijn de ploegen die respectievelijk **als eerste en tweede** eindigen binnen elke poule, gekwalificeerd voor deelname aan de **gewestelijke eindronde.**

De aanduiding van de thuisploeg in de eindrondes gebeurt volgens **Appendix D - Loting** van het Reglement Interclub 2023.



### 1.3. SPEELDAGEN EN AANVANGSUREN VAN DE GEWESTELIJKE INTERCLUB 2023.

- De officiële kalender staat op de website van Tennis Vlaanderen.
- De competitie vangt aan op de eerste speeldag na de paasvakantie:
  - mogelijke 1ste speeldag:
    - Jeugd: woensdag 19 april 2023
    - Volwassenen en leeftijdscategoriën: zaterdag 22 april 2023 of zondag 23 april 2023
    - Voor de reeksen met meer dan 60 inschrijvingen is het mogelijk dat donderdag 18 mei (Hemelvaartsdag) wordt weerhouden.
- In de Gewestelijke Interclub kunnen ploegen, mits onderling schriftelijk akkoord, de ontmoeting vervroegen. Dit onderling akkoord moet vooraf worden gemaild naar het Gewestelijk Secretariaat.
- Indien ontmoetingen, die gestart zijn in de voormiddag, Heren 4 spelers of vervroegde ontmoetingen naar 10 uur van andere reeksen, die ervoor zorgen dat er onvoldoende terreinen beschikbaar zijn bij aanvang van de wedstrijden om 14 uur, dienen de ploegen te wachten tot deze beëindigd zijn. De beschikbare velden dienen evenredig verdeeld te worden over de te spelen ontmoetingen.

#### Volwassenen

Categorie	Dag	Categorie	Dag
Heren	Zondag 09u45	Dames	Zaterdag 13u45
H25	Zondag 13u45	D25	Zondag 13u45
H35	Zaterdag 13u45	D35	Zondag 13u45
H45	Zaterdag 13u45	D45	Zondag 13u45
H55	Zondag 13u45	D55	Zondag 13u45
H60	Zondag 13u45		
H65	Donderdag 13u45	DD50	Dinsdag 18u00
H70	Vrijdag 13u45	DD60	Donderdag 18u00
		DH60	Dinsdag 18u00
		DH70	Donderdag 14u00
		DG50/60	Vrijdag 18u00

Startuur weekontmoetingen : 18u00, vervroegen of verlaten kan (tot dag voor de volgende poule-ontmoeting). Indien laatste dag, indoor bij regen verplicht.

#### Jeugd

Categorie	Dag
Reeks 1	Zie nationale richtlijn
Reeks 2 + Reeks 3	Woensdag 14u15
U9	Woensdag 14u15
U11	Woensdag 14u15



U13	Woensdag	14u15
U15	Woensdag	14u15
U17	Zaterdag	09u45

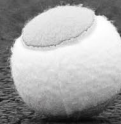
## 2. ORGANISATIE VAN DE ONTMOETING

### 2.1. TERREINEN

- Per ontmoeting dienen er 2 terreinen ter beschikking te zijn, behoudens overmacht door weersomstandigheden. De terreinen dienen goedgekeurd zijn door het gewestelijk comité en voldoen aan de reglementaire normen van ITF, derhalve zijn polyvalente vloeren niet toegestaan.
- Alle wedstrijden van dezelfde ontmoeting dienen, behoudens overmacht, op dezelfde ondergrond gespeeld te worden. **Outdoorterreinen hebben steeds voorrang op indoorterreinen.**  
Het organiseren van andere evenementen (tornooi, lessen, ...) op de outdoor terreinen, kan geen reden zijn om indoor te spelen.
- Clubs die over terreinen met gemalen baksteen of kunstgravel<sup>1</sup> beschikken, dienen behoudens overmacht de ontmoeting hierop te spelen.
  - Het ter beschikking stellen van terreinen voor andere doelen dan de interclubcompetitie wordt niet beschouwd als overmacht.
- De 2 laagste reeksen bij de heren, dames en van de leeftijdscategorieën kunnen verplicht worden om te spelen op andere terreinbedekkingen, zelfs indoor.
- Er kunnen (in bovenstaand geval) geen kosten aangerekend worden voor het gebruik van de accommodatie of voor de huur van aangepaste schoenen.
- Bij het opmaken van de speelkalender houdt het gewestelijk comité rekening met alle beschikbare terreinen. Een terrein is beschikbaar als het conform aangelegd is en toegankelijk voor de club op het moment van de ontmoeting.
- Alle terreinen en speeloppervlakken dienen voorafgaandelijk goedgekeurd te zijn door het gewestelijk comité.
- Indien de buitenterreinen door de weersomstandigheden niet bespeelbaar zijn en de thuisploeg gratis indoor velden aanbiedt op de dag van de ontmoeting, wordt de ontmoeting verplicht binnen verdergezet.  
Dit geldt voor alle poulewedstrijden en gewestelijke eindrondes.
- De maximum kostprijs voor de huur van indoorvelden bij overmacht door weersomstandigheden, bedraagt 5 € per wedstrijd voor de bezoekende ploeg.

---

<sup>1</sup> Kunstgravel : zoals beschreven in <http://www.itftennis.com/technical/courts/surface-type.aspx> als artificial clay (Sand-dressed and/or rubber-dressed surface with the appearance of clay)



## 2.2. BALLEN

### 2.2.1 Volwassenen

- Voor elke ontmoeting zorgt de thuisclub voor 4 (vier) nieuwe ballen in goede staat per enkelwedstrijd, de ballen voor de dubbelwedstrijden kunnen deze van de enkelwedstrijden zijn, indien ze nog in goede staat zijn.
- Alle ontmoetingen dienen gespeeld te worden met een eenzelfde ballenmerk en -type dat conform is aan de richtlijnen van ITF.

### 2.2.2 Jeugd

- Voor U15 - U13
  - elke enkelwedstrijd 4 nieuwe ballen in goede staat
  - Dezelfde ballen mogen gebruikt worden voor de dubbelwedstrijden, indien ze nog in goede staat zijn.
- Voor U09: 4 softballen in goede staat per wedstrijd.
- Voor U11/2 en U11/3: 4 overgangsballen in goede staat per wedstrijd.

## 2.3. AANVANG VAN DE ONTMOETING

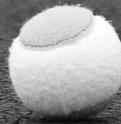
- Elke ploeg dient bij aanvang van de ontmoeting het formulier ploegensamenstelling ingevuld en getekend door de kapitein aan de interclubleider af te geven. Beide **kapiteins** dienen dit formulier GELIJKTIJDIG te overhandigen. Alle spelers dienen hun identiteit te kunnen bewijzen met een officieel document.

**Het is niet de taak van de ICL om het formulier ploegensamenstelling te maken.**

- De ontmoeting vangt aan zoals vermeld in de tabel in 1.3, de wedstrijden starten 1 kwartier later.
- Bij de volwassenen dienen de spelers te spelen in de volgorde zoals vermeld op het formulier ploegensamenstelling afgegeven aan de interclubleider.
- Indien na het tekenen van de ontmoeting door de interclubleider nog aanpassingen dienen te geschieden aan de spelers, uitslagen, ... die een administratieve vergissing van de interclubleider als oorzaak hebben, wordt dit gelijkgesteld aan het niet tekenen van de ontmoeting door de interclubleider.
- **Indien er geen papieren worden uitgewisseld, en de ontmoeting digitaal is ingevuld. Dienen de ploegen bij aanvang van de ontmoeting vrijgegeven worden in ELIT en volledig digitaal ingevuld te zijn. Bij discussie zal de logging opgevraagd worden.**

## 2.4. MEEDELEN VAN DE UITSLAGEN

- Onmiddellijk na het beëindigen van de laatste wedstrijd kijken de beide kapiteins, samen met de interclubleider de uitslagen na. Beide kapiteins **en de ICL** tekenen elektronisch via ELIT.
- Opgeschorte wedstrijden dienen onmiddellijk na het beëindigen van iedere wedstrijd te worden aangevuld.
  - Bij opschorting van de wedstrijden door weersomstandigheden, dient dit vermeld te worden in ELIT, door de status te zetten op "Niet Afgewerkt" en de reden en



moment van de verdere ontmoeting te vermelden.

**Nog niet elektronisch tekenen !**

- Bij elektronisch defect (m.a.w. ELIT is niet beschikbaar), dient het uitslagenblad manueel ingevuld te worden, gescand en gemaïld naar [elit@tennisvlaanderen.be](mailto:elit@tennisvlaanderen.be) en **naar** het gewestelijk secretariaat onmiddellijk na het beëindigen van de ontmoeting.
- In de poules dienen alle dubbelwedstrijden gespeeld te worden.

## 2.5. UITGESTELDE ONTMOETINGEN

- In geval van uitstel van een ontmoeting, wegens weersomstandigheden en indien de thuisploeg over binnenterreinen beschikt, die opgegeven werden voor de interclub en zij gratis aangeboden worden, dienen deze ontmoetingen, dezelfde dag, indoor verder te worden gespeeld.
- In dit geval, vervalt de verplichting om 2 binnenterreinen per ontmoeting te voorzien, alsook de goedkeuring te ontvangen van de kapiteins om indoor te spelen.
- In geval de thuisploeg over geen binnenterreinen beschikt, dient de ontmoeting uitgesteld te worden zoals voorzien in artikel 26.
- Geen enkele ploeg mag ervan uitgaan dat een ontmoeting niet zal doorgaan. Beide ploegen dienen op het officiële aanvangsuur aanwezig te zijn met voldoende spelers om de ontmoeting te kunnen winnen (Alle categorieën : 3).
- Algehele opschorting van de ontmoeting ingeval van slecht weer kan 2 uur na het officiële aanvangsuur (vb.: aanvang ontmoeting 13:45u - afgelasting om 15:45u).
- Gedeeltelijke opschorting kan 2 uur na het onderbreken van de ontmoeting (om 09:00u begonnen--stopzetting om 10:00u wegens slecht weer = opschorting vanaf 12:00u).
- De uitslagen, opslag, ... dienen nauwgezet op een afgedrukt uitslagenblad (niet in ELIT) worden vermeld en getekend door beide kapiteins.
- Finales mogen niet uitgesteld worden.
- op de finaledag dient de thuisploeg verplicht de mogelijkheid te voorzien om indoor te spelen in geval van regen.
- Afgebroken en uitgestelde wedstrijden/ontmoetingen dienen:
  - In ELIT wordt de “Status ontmoeting” op “NIET AFGEWERKT” geplaatst.
  - Men noteert de reden van uitstel, alsook de datum en uur waarop de ontmoeting zal verder afgewerkt worden.
  - In geval van een afgebroken of uitgestelde ontmoeting mag er **NIET** elektronisch getekend worden.
  - Print het uitslagenblad en laat ondertekenen. Iedere kapitein krijgt een kopie
  - Uitgestelde ontmoetingen worden verder gespeeld op de banen van de club die in de officiële kalender vermeld staat als thuisploeg.

Indien aan deze richtlijnen niet wordt voldaan, wordt de ontmoeting aanzien als NIET doorgegeven, en zal er beboet worden volgens het reglement.



### 2.5.1 Bijzonderheden

#### ✓ W.O. walkover.

- Wordt alleen gebruikt voor afwezig. Men vult dus geen naam in.
- Dit kan alleen voor de laatste speler bij 4 deelnemers
  - *Bv: bij 4 deelnemers: indien de nr. 3 afwezig is, moet de nr. 4 op de derde plaats spelen, de 4de wedstrijd is dan WO.*
- Een 2de wedstrijd bv kan nooit WO genoteerd worden als de 3de en de 4de wedstrijd wel gespeeld zijn! In dit geval verliest de thuisploeg de ganse ontmoeting met FF omdat er niet in de juiste volgorde gespeeld is.

#### ✓ Dubbels.

- Van zodra de documenten werden uitgewisseld, worden de dubbelwedstrijden geacht begonnen te zijn en mogen de ploegen niet meer worden gewijzigd, zelfs niet in geval van overmacht (bv kwetsuur,..).
  - *Uitzondering hierop : zie algemeen reglement bij uitstel door overmacht (bv. regen)*
- Bij de uitwisseling van de samenstelling van de dubbelploegen, dienen de spelers van de eerste dubbel aanwezig te zijn.
- Indien één of meerdere spelers van de eerste dubbel afwezig zijn, verliest de betrokken club alle dubbelwedstrijden van de ontmoeting.
- Indien er na overhandiging van de documenten een of meerdere dubbelwedstrijden niet gespeeld worden, worden deze uitslagen op het uitslagenblad ingegeven als “opgave” met 0-0, en zeker niet ingeven met een fictieve uitslag of met een WO of FF.

#### ✓ Ploeg niet op tijd aanwezig

- *Indien de bezoekende ploeg door overmacht (verkeer, onvoorziene omstandigheden onderweg, ...) niet tijdig op de ontvangende club raakt **en** ze de ontvangende club of ICL verwittigd, dient de ICL hier rekening mee te houden en de bezoekende ploeg een redelijke termijn te laten om op de ontmoeting te laten doorgaan.*
- *Wegenwerken die konden voorzien zijn (aankondigingen op autosnelweg) of wegenwerken waar door de bezoekende club op gewezen is, worden niet gezien als overmacht.*

## 3. INTERCLUBLEIDING

### 3.1. ALGEMEEN

- Zoals in Appendix A van het Algemeen Interclubreglement dient voor elke interclubontmoeting, waarvoor geen neutrale interclubleider aangeduid is, de thuisploeg een interclubleider ter beschikking te stellen. Deze dient de **ganse interclubontmoeting aanwezig** te zijn en de wedstrijden waar te nemen.  
Een interclubleider mag, indien er meerdere ploegen thuis spelen, verschillende ontmoetingen leiden.
- Zijn taken worden eveneens in Appendix A van het Algemeen Interclubreglement opgesomd.
- De interclubleider is verantwoordelijk voor het correct starten, opvolgen en afsluiten van de ontmoeting.
- Voor de gewestelijke finales wordt een neutrale interclubleider aangeduid en vergoed door het gewest.
- De interclubleider mag geen coach of kapitein zijn van de twee spelende ploegen
- De interclubleider mag enkel deelnemen aan een ontmoeting indien hij een vervanger aanduidt, terwijl hij/zij speelt. Dit dient duidelijk gemeld te worden aan de kapiteins van de deelnemende clubs.



### 3.2. OFFICIALS VOOR GEWESTELIJKE FINALES, INTERGEWESTELIJKE EINDRONDE EN NATIONALE EINDRONDE

- Elke club die één of meerdere gewestelijke titels behaalt, kan aangeduid om een neutrale interclubleider te leveren voor de intergewestelijke eindronde of voor de nationale eindronde.
  - De interclubverantwoordelijke en de secretaris van de clubs zullen worden aangeschreven, van zodra de aanduiding mogelijk is.
  - De aangeduide club dient na 48 uur of ten laatste 24 uur voor de aanvang van de ontmoeting aan het gewestelijk secretariaat de naam van de door hun aangeduide interclubleider meedelen.
- Elke club die een halve finale speelt in de gewestelijke eindronde, kan aangeduid worden om een neutrale interclubleider te leveren voor de gewestelijke finale.
  - De interclubverantwoordelijke en de secretaris van de clubs zullen worden aangeschreven, van zodra de aanduiding mogelijk is.
  - De aangeduide club dient na 48 uur of ten laatste 24 uur voor de aanvang van de ontmoeting aan het gewestelijk secretariaat de naam van de door hun aangeduide interclubleider meedelen.
- **Alle clubs** wordt gevraagd de namen van geïnteresseerde interclub- of wedstrijdleiders op te geven aan het Gewestelijk Secretariaat.

Bij niet naleving zal de club een boete van **150 €** opgelegd worden **per speeldag**. Ook bij weigering of onbeschikbaarheid van een aangeduide interclubleider zal aan de betrokken club een boete van **150 €** aangerekend worden (niet van toepassing op de Jeugdinterclub).

## 4. AFSPRAKEN

### 4.1. ALGEMEEN

- Degene die beweert dat een afspraak niet is nagekomen moet het bestaan van de afspraak bewijzen.
- Indien er geen officiële afspraak kan aangetoond worden moet de wedstrijd op datum gespeeld worden zoals voorzien op de officiële kalender.
- Opgelet:  
Een telefonisch contact is geen bewijs van afspraak, een mail of sms-bericht met de bevestiging van de tegenpartij hiervan is natuurlijk wel geldig

### 4.2. AFSPRAKEN

- De ontvangende ploeg stuurt een mail met daarin volgende gegevens ten laatste op volgens onderstaande tabel:
  - ✓ Ondergrond waarop gespeeld wordt
  - ✓ Aantal terreinen voor de jeugd
  - ✓ Het merk en type van de ballen
  - ✓ Mogelijkheid tot binnenspelen, en eventuele kostprijs
  - ✓ De mogelijkheid om een maaltijd te nuttigen





Het niet versturen van de betreffende mails kunnen een inbreuk genereren tegen specifieke richtlijnen van het interclubreglement en zullen als dusdanig door het gewestelijk comité behandeld worden. Alle inbreuken zullen eveneens gesanctioneerd worden als een inbreuk tegen appendix E 1° en E 2° van het interclubreglement.

## 5. MAALTIJDEN

- De ontvangende ploeg stelt de bezoekende ploeg 48 uur op voorhand in kennis
  - of na de ontmoeting een maaltijd wordt aangeboden en de (eventuele) kostprijs van deze maaltijd. De bezoekende club deelt op voorhand mee hoeveel spelers hiervan gebruik wensen te maken.
  - of er een mogelijkheid is om op eigen kosten op de club een maaltijd te nuttigen

## 6. JEUGDINTERCLUB

### 6.1. ALGEMEEN

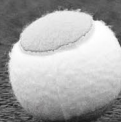
---

- Afdeling 1 van de Jeugdinterclub (U9 - U11- U13 - U15 vallen onder de Nationale Richtlijnen en Art. 10, 11 en 12 van het Reglement Jeugdinterclub 2021.
- Voor de andere reeksen zijn deze richtlijnen een aanvulling op de algemene reglementen.
- De algemene reglementen betreffende het inschrijven op spelerslijsten zijn van toepassing. Spelers die basisspelers zijn in Afdeling 1 mogen niet in een lagere reeks aantreden.
- Voor de categorie U9 zijn de Miditennis reglementen van toepassing.
- Enkelspel Jongens en Meisjes U11 Afdeling 2 en 3 wordt op een 21-meter terrein gespeeld. Dubbelspel Jongens en Meisjes U11 Afdeling 2 en 3 wordt op een enkelveld (21-meter) gespeeld.
- Wedstrijden mogen op alle oppervlakken gespeeld worden, zowel outdoor als indoor zonder afbreuk te doen aan artikel 2.1 van deze richtlijnen, uitgezonderd U9, J11 en M11.
- Gewestelijk kan men de ontmoeting betwisten op 1 terrein, bij voorkeur echter op 2 terreinen.
- Coaching mag enkel door gediplomeerde trainers.

### 6.2. UITSTEL VAN ONTMOETINGEN:

---

- Schoolverplichtingen kunnen, na wederzijds akkoord, een reden zijn om de poule-ontmoeting op een andere datum te spelen. De clubs moeten zelf overeen komen voor wat het aanvangsuur betreft.
- Wijzigingen van data dienen voorafgaandelijk goedgekeurd te worden door het gewestelijk secretariaat.
- Uitgestelde ontmoetingen dienen wel gespeeld te zijn vóór de laatste wedstrijd van de eigen poule.
  - Let wel: de originele speeldag blijft behouden, bij deelname aan meerdere ontmoetingen door dezelfde speler.
- Deze laatste poulewedstrijd mag gespeeld worden tot op de eerst daaropvolgende zondag op voorwaarde dat de uitslag die zondagavond via ELIT wordt doorgestuurd.



- Ontmoetingen van de gewestelijke eindronde, met uitzondering van de finales, mogen in onderling overleg en mits goedkeuring door het gewestelijk secretariaat, wegens schoolverplichtingen (vb. examens) uitgesteld worden tot de eerst daaropvolgende zondag op voorwaarde dat de uitslag die zondagavond via ELIT wordt doorgestuurd.

### 6.3. GEWESTELIJKE FINALES:

---

- De GEWESTELIJKE FINALES vinden plaats op 24 JUNI 2023 (Jongens+ U9) en 25 JUNI 2023 (Meisjes) op een later te bepalen club.  
De wedstrijdleiding berust bij het gewestelijk comité Antwerpen.
- Bij regenweer wordt indoor gespeeld.

## 7. DUBBELINTERCLUB

### 7.1. CATEGORIEËN

---

#### 7.1.1 leeftijdsvoorwaarden

- ✓ Voorbehouden voor
  - HEREN +60 jaar (geboren in 1963 of vroeger)
  - DAMES +60 jaar (geboren in 1963 of vroeger)
  - DAMES +50 jaar (geboren in 1973 of vroeger)

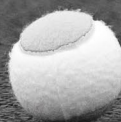
#### 7.1.2 Samenstelling der ploegen

- ✓ Ploeg bestaat uit
  - Minimum 4 personen
  - Maximum 8 personen
- ✓ Dubbelklassementen tellen
- ✓ Gespeeld op 2 terreinen (met dezelfde ondergrond)
- ✓ Telkens 4 verschillende dubbelploegen
  - De 3<sup>de</sup> en 4<sup>de</sup> dubbel mag met dezelfde spelers, maar anders samengesteld
- ✓ Een speler/speelster mag maximum 2 wedstrijden per ontmoeting spelen.
- ✓ Men kan maar aan 1 ontmoeting per speeldag deelnemen.
- ✓ Alle spelers/speelsters dienen lid te zijn van Tennis Vlaanderen vzw in 2021.

### 7.2. ORGANISATIE VAN DE ONTMOETING

---

- ✓ Speeldag
  - Uitstel van poule-ontmoetingen kan, na wederzijds akkoord. De clubs moeten zelf onderling overeen komen voor wat het aanvangsuur betreft.
  - Bij geen akkoord, blijft de originele datum en uur behouden.
  - Wijzigingen van data dienen voorafgaandelijk goedgekeurd te worden door het gewestelijk secretariaat.
  - Uitgestelde ontmoetingen dienen wel gespeeld te zijn vóór de laatste wedstrijd van de eigen poule.  
Let wel: de originele speeldag blijft behouden, bij deelname aan meerdere ontmoetingen.
- ✓ De thuisploeg dient 2 terreinen met hetzelfde speeloppervlak ter beschikking stellen voor de ganse duur van de ontmoeting.



- ✓ De thuisploeg verstrekt telkens 4 nieuwe ballen voor de eerste twee dubbelwedstrijden.
- ✓ Indien deze ballen in goede staat zijn, kunnen hiermee de 3<sup>de</sup> en 4<sup>de</sup> dubbel gespeeld worden.

## 8. INTERCLUBCOMMISSIE

### 8.1. BOETES

---

Boetes worden aangerekend bij elke overtreding van het interclubreglement zoals vermeld in het reglement.

Indien deze boete niet binnen de 14 dagen betaald is wordt er 10% meerkosten aangerekend plus 5 euro administratiekosten. Dit herhaalt zich bij niet betaling na elke 14 dagen van niet-betaling.

### 8.2. KLACHTEN

---

- Klachten kunnen enkel behandeld worden indien ze ingediend worden conform het Algemeen Interclubreglement art. 31.
- Elke opmerking dient relevant te zijn met betrekking tot de ontmoeting, dus geen vermeldingen zoals bv.: “Het was een leuke ontmoeting”.
- Gelieve alle contacten, zoals onvoorziene situaties en eventuele klachten, tijdig te richten aan het gewestelijk secretariaat.
- Probleemgevallen worden behandeld door de gewestelijke interclubcommissie

### 8.3. GEWESTELIJK COMITÉ

---

- Het gewestelijk comité is gemachtigd alle beslissingen te treffen voor de goede afloop van de interclubcompetitie.
- Alle contacten, inzake onvoorziene situaties en eventuele klachten dienen tijdig gericht te worden aan het gewestelijk secretariaat op [antwerpen@tennisvlaanderen.be](mailto:antwerpen@tennisvlaanderen.be)
- Alle zaken niet voorzien in het algemeen competitierglement, het interclubreglement of de gewestelijke richtlijnen worden behandeld door het gewestelijk comité.

### 8.4. CONTACTPERSONEN

---

- ✓ Gewestelijk Secretariaat
  - [Antwerpen@tennisvlaanderen.be](mailto:Antwerpen@tennisvlaanderen.be)
- ✓ Gewestelijk Interclubverantwoordelijke
  - Alain Hilven
  - [Antwerpen@tennisvlaanderen.be](mailto:Antwerpen@tennisvlaanderen.be)